

Syðra-Holt

Skógræktaráætlun



23.01.2023

Benjamín Davíðsson

Lýsing á skógræktarsvæði

Fyrirhugað skógræktarsvæði er í landi Syðra-Holts í Dalvíkurbyggð. Skógræktarsvæðið er 36 hektarar að stærð í heild og í það fara rúmmlega 76.000 plöntur. Stærsta samfellan er í hlíðinni ofan við heimatúnin og svo eru tvö minni svæði neðan þjóðvegjar. Svæðið hefur áður verið nýtt sem beitiland og er í um 10 – 140 m.y.s. Svæði er allt vel gróið og er að mestu sæmilega frjótt mólendi. Norðan til er stór malarhóll sem áætlunin gerir ráð fyrir að gróðursett verði með minni þéttleika en í öðrum reitum. Í honum miðjum er dæld mikil sem einnig verður gróðursett með mun lægri þéttleika.

Lögð verður áhersla á að rækta eins fjölbreyttan og þrótt mikinn skóg eins og aðstæður leyfa. Í rýrustu svæðin verður gróðursett mest lerki. Í mólendi verður gróðursett mest birki, stafafura og lerki. Í frjósamari svæði verður gróðursett greni og alaskaösp. Megin áhersla verður á að skógurinn bindi kolefni, myndi skjól, bæta frjósemi jarðveg auk þess sem í framtíðinni mun hann gefa af sér viðarnytjar. Við gerð ræktunaráætlunar verður þess gætt að skógurinn falli sem best að landslagi með ásýnd skógarins í huga. Helstu vindáttir eru suðvestan áttir og norðaustan áttir samkvæmt vindatlas veðurstofunnar.

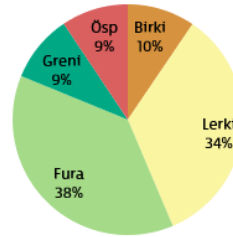
Svæðinu neðan vegar hefur verið reitarskipt í 5 reiti og er áætlunin að reitir 4 og 5 sé jaðarreitir sem geti tekið við og stoppað mögulega snjósöfnun. Með því að gróðursetja gisnar í þessa reiti munu þeir virka sem snjógildur og dreifa snjónum jafnt yfir skógar svæðið. Snjósöfnun af þessum reitum er talin óveruleg þar sem skógarreitirnir standa að mestu leyti lægra í landinu en vegurinn og einnig eru vindáttir hagstæðar. Ráðgert er að gróðursetja birki í þessa reiti og verður þéttleikinn um 1500 tré/ha.

Fornleifaskráning fór fram á svæðinu um aldamótin 2000 „Fornleifaskráning í Eyjafirði XII“ og eru tvær skráðar fornminjar innan svæðisins. Gamall vörslugarður Ey-116-010 sem gengur þvert upp í gegnum miðbik svæðisins og svo stekkjartóft Ey-116-017 sem er um 100m norðan við garðinn. Við gerð gróðursetningaráætlunar er þess gætt að afmarka þessi svæði sérstaklega og þess gætt að ekki verði gróðursett nær þessum minjum en 15 metrar.

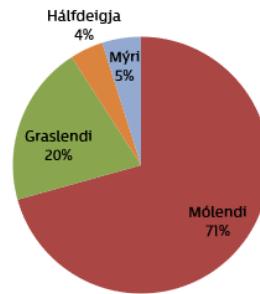
Samantekt

Samantekt		Syðra-Holt	
		Stærð skógræktarsvæðis	35,0
		Fjöldi ha sem á að planta í	32,0
		Úrtök hektarar	3,0
Plöntur sem á að gróðursetja			
Tegund	Fjöldi		
Birki	7.300		
Lerki	26.219		
Fura	28.867		
Greni	7.256		
Ósp	7.212		
Ýmsar teg	0		
Samtals	76.853		
Skipting milli góðurhverfa			
Gróðurhverfi	Ha		
Mosaþemba	0,0		
Mólendi	24,8		
Graslendi	7,1		
Lúpína	0,0		
Blómlendi	0,0		
Hálfdeigja	1,5		
Mýri	1,7		
Skóglendi	0,0		
Ógróið	0,0		
Samtals	35,0		
Ráðgerð jarðvinnsla			
Jarðvinnsla	Ha		
TTS-plöntuherfi	29,7		
Samtals	29,7		

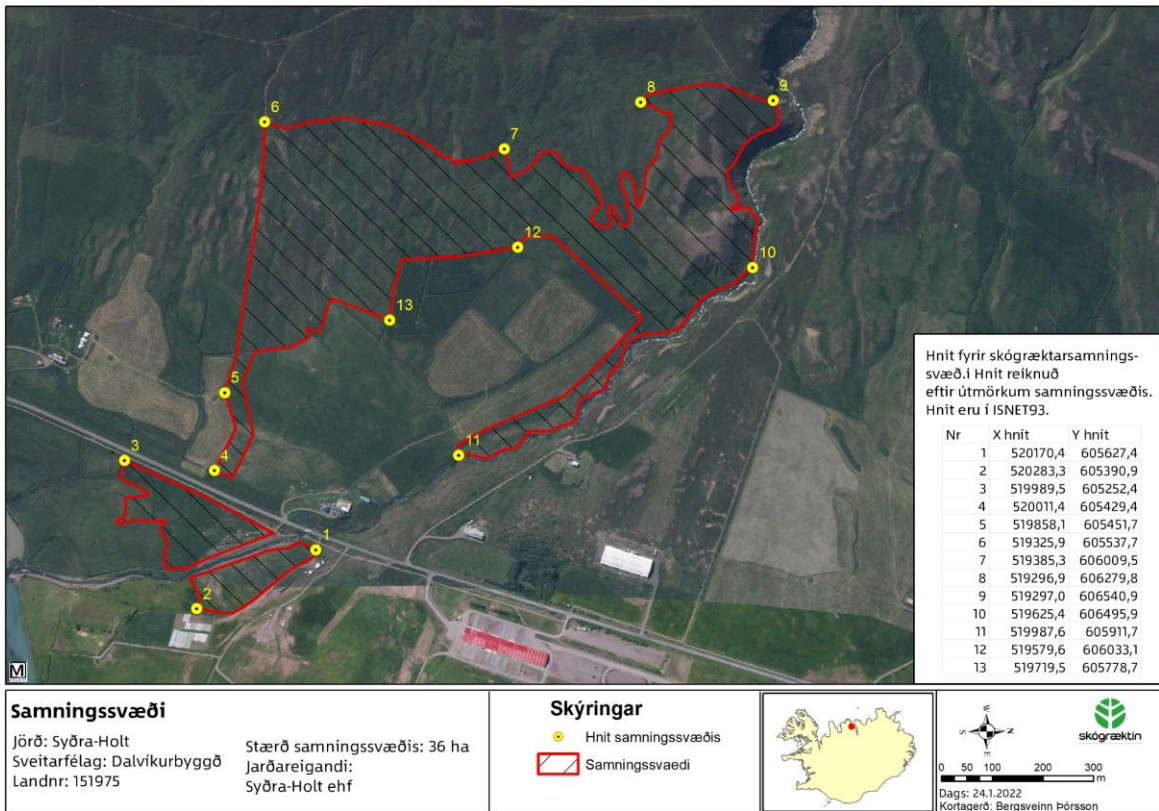
Skipting milli tegunda



Skipting milli gróðurhverfa



Samningssvæði



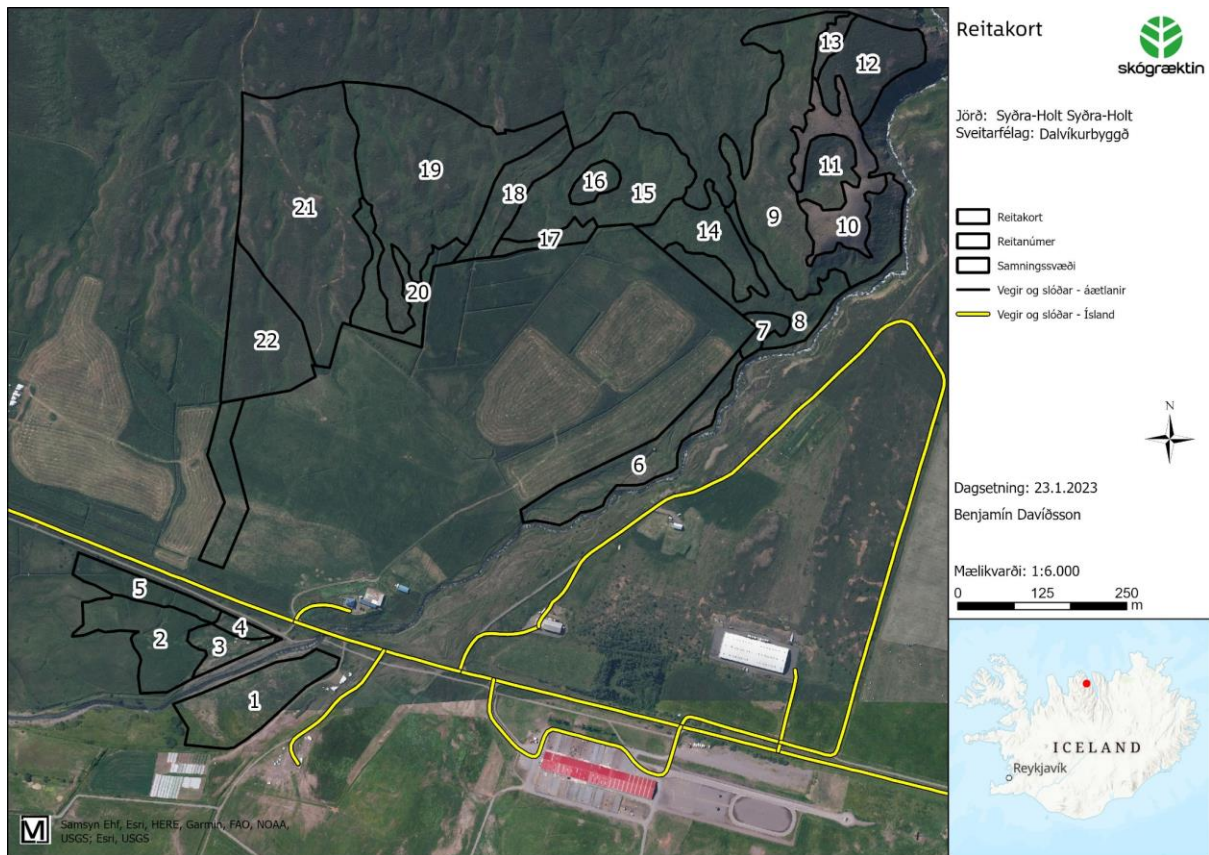
Markmið skógræktar

Nytjaskógrækt

- Í Syðra-Holti er meginmarkmiðið að rækta nytjaskóg.

Skógurinn mun skila af sér viðarnytjum. Hann mun binda kolefni, jafna vatnsbúskap og auka frjósemi jarðvegs. Auk þess mun skógurinn auka gildi svæðisins til útivistar allan ársins hring með fjölbreytni og skjóli sem skógurinn gefur.

Reitakort



Val á trjátegundum

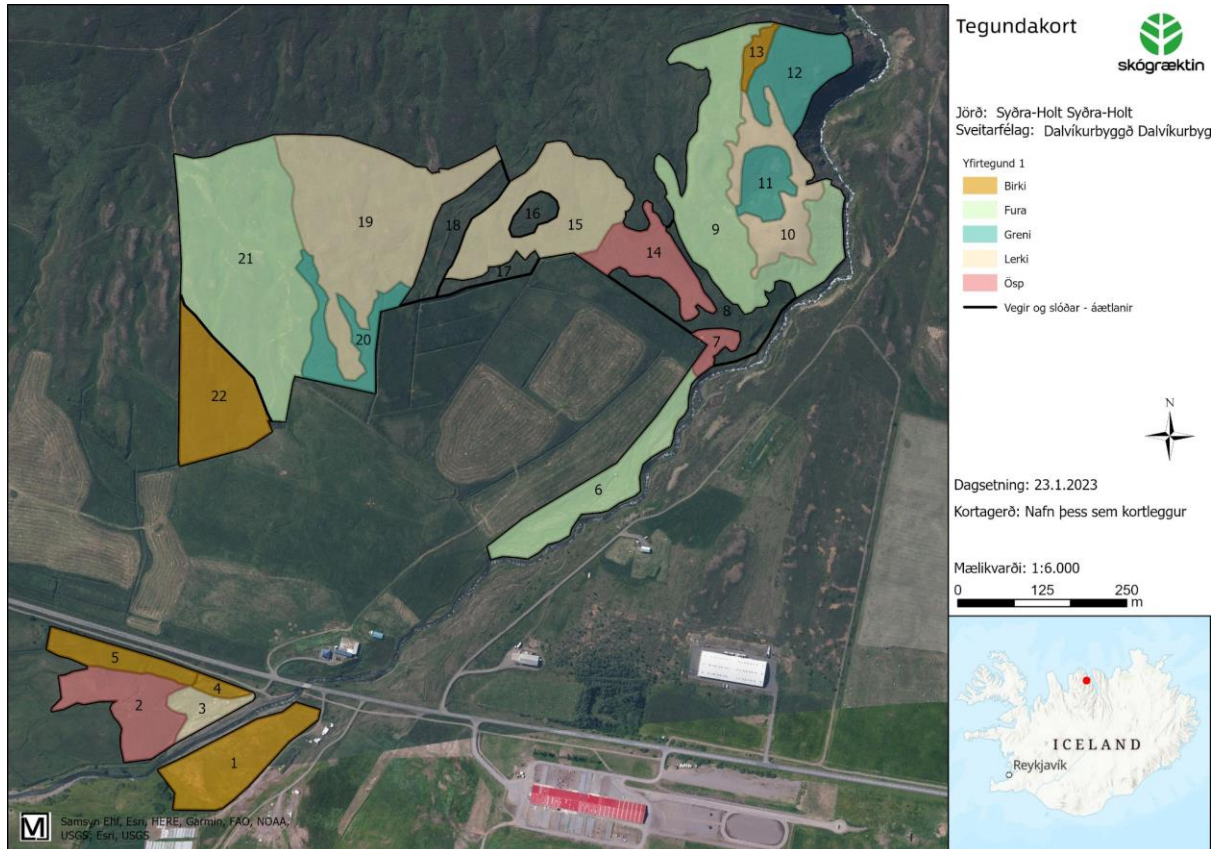
Í skógrækt á Íslandi eru notaðar fimm megintrjátegundir, þrjár **barrtegundir** og tvær **lauftegundir**. Val á tegundum fer eftir aðstæðum sem hentar hverri tegund best og er það mismunandi eftir því hvar á landinu skógræktarsvæðið er staðsett, hvort landið er í bratta eða flatlendi inn til landsins eða út með sjó, jarðvegsgerð, úrkomu og svo má lengi telja.

Í áætluninni er gert ráð 5 megintrjátegundum. Þessar trjátegundir hafa langa ræktunarsögu hér á landi og mynda grunn að árangursríkri skógrækt. Það má þó reikna með að í boði verði fleiri tegundir í litlu magni sem munu auka fjölbreytni skógarins og ásýnd. Lerki er gróðursett í þurrasta og rýrasta landið og helst í dálítinn halla. Stafafura er helst notuð í frjósamara land þar sem er sæmilega þykkur jarðvegur. Stafafuran er frostþolin og þolin því einna best að vera í flata og þar sem geta myndast frostpollar. Birki þarf sæmilega frjósamt land til að vaxa vel en hentar einnig vel í jaðra skógræktarsvæðisins til að mýkja og bæta ásýnd jaðarsins. Greni hentar vel í frjótt land en samt ekki þar sem geta myndast frostpollar. Greni er viðkvæmt fyrir frostum á vaxtartímanum á unga aldri. Hægt er að fræðast meira um trjátegundir og skógrækt á vef Skógræktarinnar.

<https://www.skogur.is/is/nyskograekt/trjategundir-og-trjaheilsa/lauffre>

<https://www.skogur.is/is/nyskograekt/trjategundir-og-trjaheilsa/barrtre>

Tegundakort



Framkvæmdir

Skipulagningin er lykillinn að farsælli skógrækt og eru verklegir þættir byggðir upp á henni.

Gróðursetning

Í áætluninni er gert ráð fyrir að gróðursetja rúmmlega 76.000 plöntur. Skógarbóndi skal setja sér markmið um árlega gróðursetningu.

Gera má ráð fyrir að allar plöntur sem verði gróðursettar komi úr skógarplöntu-bökkum (24, 35, 40 og 67 gata). Færri göt þýðir stærra ræktunarhólf og stærri plöntur. Stærð plantna fer eftir því hvað er til á hverjum tíma og hvers konar land á að planta í. Eftir því sem landið er frjósamara og samkeppnisgróður meiri þarf að nota stærri plöntur.

Vorgróðursetning byrjar allajafna um mánaðamótin maí-júní. Haustgróðursetning hefst upp úr miðjum ágúst og stendur fram í september og varir eins lengi og plöntur og veður leyfir. Þéttleiki gróðursetninga fer eftir markmiðum skógræktarinnar og jarðvegsgerð á viðkomandi svæði. Þar sem ætlunin er að rækta skóga til viðarnytja er plantað nokkuð þétt eða um 2500 trjám á hektarann. Þar sem megin-tilgangurinn er landbótaskógrækt er plantað gisnar eða um 1600 plöntur á hektara. Í skógarjaðra, brattlendi og við ár og læki er ráðlagt að gróðursetja um 1200 plöntur á ha og er þá oft plantað í grúppur frekar en að dreifa plöntunum jafnt um allan reitinn.

Áburðargjöf

Eykur í flestum tilfellum vöxt og lifun ungra plantna og því á að bera á allar gróðursettar plöntur nema lerki við gróðursetningu. Plöntur gróðursettar að hausti skal bera á vorið eftir. Bera skal á hverja plöntu 10-12 g. af tilbúnum áburði. Lerki svarar áburðargjöf ekki á sama hátt og aðrar tegundir og því er ekki borið á lerki nema þar sem er mjög mikil hætta á frostlyftingu.

Trjáplöntur geta farið í vaxtarstopp eftir gróðursetningu en í mörgum tilfellum er hægt að koma plöntu aftur í vöxt með áburðargjöf. Mest er hætta á vaxtarstoppi ef trjátegund er gróðursett í rýrara land en hún getur þrífist í með góðu móti. Þar af leiðandi þarf alltaf að velja landgerð sem hæfir tegundinni. Áætlun um lífræna áburðargjöf er gerð í samráði við skógræktarráðgjafa.

Jarðvinnsla

Hefur allajafna jákvæð áhrif á lifun og vöxt nýgróðursettra plantna. Helstu kostir jarðvinnslu eru að hún dregur úr samkeppni trjáplantna við annan gróður og hækkar jarðvegshita.

Áburður nýtist nýgróðursettum trjáplöntum betur þar sem er jarðunnið og samkeppnisgróður hefur verið fjarlægður. Þar sem land er rýrt og samkeppnisgróður ekki til staðar minnkar þörfin fyrir jarðvinnslu. Jarðvinnslukort sýnir hvaða reiti þarf að jarðvinna og hvaða meðhöndlun er ráðlögð hverju sinni.

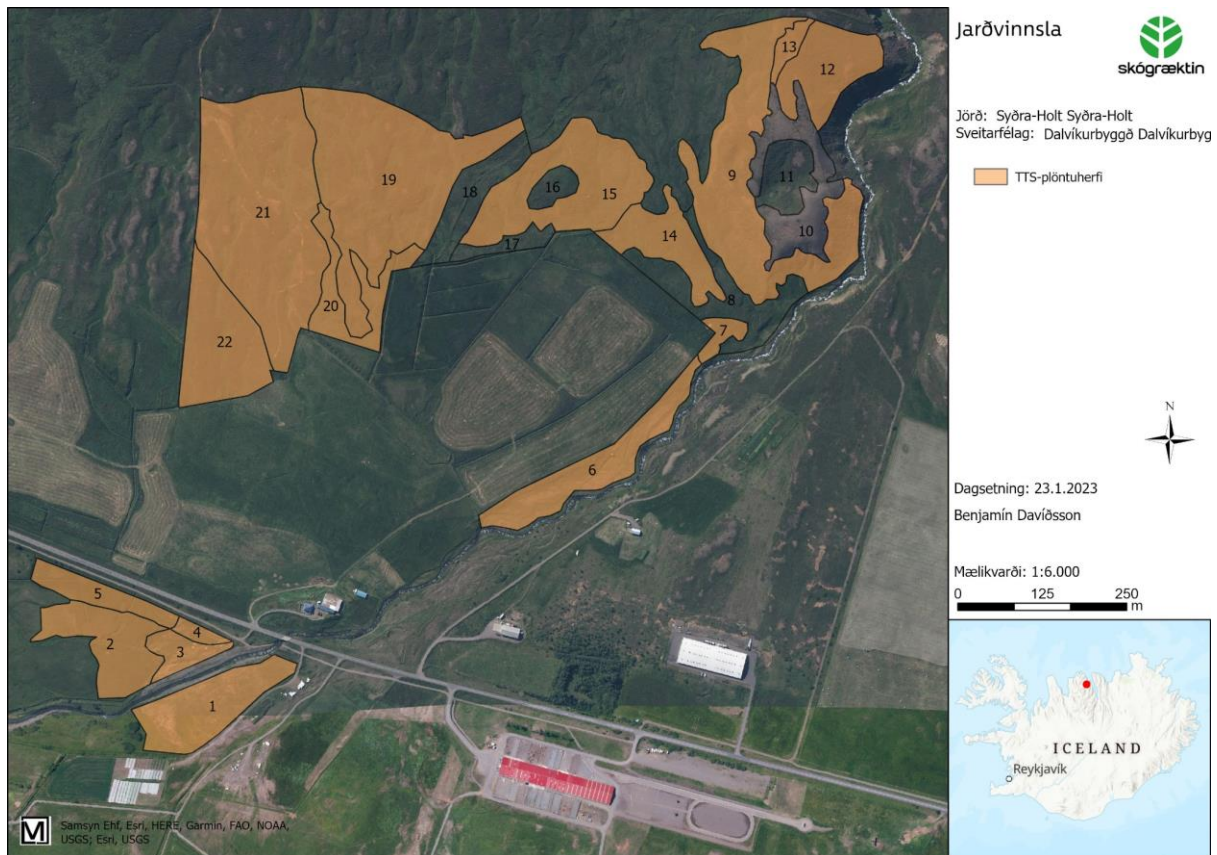
Jarðvinnsla er sú framkvæmd sem mótar oft á tíðum skógarjaðarinn. Það þarf því að huga vel að því hvernig jarðvinnslan er skipulögð í skógræktarlandið. Einnig þarf að hafa í huga að jarðvinna ekki yfir fyrirhugaðar slóðir sem og þær slóðir sem eru fyrir. Gert er ráð fyrir að jarðvinna þurfi meiri hluta reitanna. Reitir 12 og 9 geta þó reynst erfiðir fyrir vélflekkingu og gæti þurft að handflekka hluta af þeim reitum. Passa þarf sértaklega að fara ekki inn á reiti 16 og 18 þar sem þar eru fornminjar.

Slóðagerð

Slóðagerð er nauðsynleg til að auðvelda alla vinnu við skógræktarsvæðið. Á fyrstu stigum skógræktarinnar er lagt út grunnslóðakerfi sem er fyrst og fremst hugsað til

að auðvelda gróðursetningu og áburðargjöf. Jafnframt eru slóðir mikilvægar til að hindra mögulega útbreiðslu á skógareldum. Slóðirnar þurfa að vera færar fyrir fjórhjól, traktora og jeppa yfir sumartímann. Misjafnt er hvesu mikið þarf að gera til að komast um svæðið og mun skógræktarráðgjafi gera tillögur að slóðum.

Jarðvinnslukort



Landslagshönnun

Við skipulagningu skógræktarsvæðis þarf að huga vel að því að skógurinn falli vel inn í landslagið og leggja skal sérstaka áherslu á að rækta fjölbreyttan skóg með öflugum vistkerfi.

Til að skógurinn falli vel að landslagi þarf að forðast að til verði beinar línur og á það við um skil á milli tegunda, reita og einnig á jöðrum skógræktarsvæðisins. Þetta er fyrst og fremst gert með því að láta náttúrulegar línur í landslagi ráða jöðrum reita. Þar sem brekkur, hlíðar og hólur eru í skógræktarsvæðinu þarf að passa sértaklega vel að gróðursetja ekki upp og niður brekkurnar því þá myndast beinar línur sem móta ásýnd skógarins um langan tíma. Betra er að gróðursetja þvert á brekkur og hlíðar. Þannig fer minna fyrir línur sem myndast við gróðursetningu. Þetta þarf einnig að hafa í huga við jarðvinnsluna.

Huga skal sérstaklega að skógarjöðrum og reyna að hafa þá fjölbreytta. Forðast skal að hvöss horn og beinar línur myndist. Þess vegna má ekki gróðursetja fast upp að girðingum heldur þarf að skilja eftir hæfilega stór ógróðursett svæði með fram girðingum til að milda útlínur skógarins.

Menningarminjar

Fornleifar eru þekktar á skógræktarsvæðinu og finnast í reitum 16 og 18. Ekki verður gróðursett í þessa reiti. Ef til þess kemur að það finnist merki um fleiri fornleifar inni á skógræktarsvæðinu skal ekki raska þeim og skilja eftir 15m óhreyft svæði í kringum þær. Þess verður að gæta vel að raska þeim ekki við jarðvinnslu, stígagerð eða gróðursetningu.

Forðast ætti að gróðursetja í fjárgötur sem geta legið um svæðið því þær geta nýst sem gönguleiðir.

Ekki skal gróðursett í mýrar eða raska þeim á annan hátt.

Verndarsvæði

Engin verndarsvæði eru skilgreind á skógræktarsvæðinu

Gróðursetningaráætlun

Gróðursetningaráætlun					Syðra-Holt									
Benjamin Davíðsson 23.01.2023														
Reitur nr.	Stærð ha	Fjöldi í Reit	Fjöldi á ha	Bíl á milli plantna	Gróðurhverfi	Tegund 1	Tegund 2	Hlutfall tegund 1	Hlutfall tegund 2	Fjöldi tegund 1	Fjöldi tegund 2	Jarðvinnsla	Athugasemd	
1	1,6	4.099	2500	2,0	Ofurfrjótt graslendi	Ilmbjörk	Rússalerki	70	30	2.870	1.230	TTS-plöntuherfi		
2	1,5	3.682	2500	2,0	Graslandishálfleigja	Alaskaösp		100		3.682		TTS-plöntuherfi		
3	0,5	1.150	2500	2,0	Graslendi	Rússalerki		100		1.150		TTS-plöntuherfi		
4	0,2	256	1500	2,6	Graslendi	Ilmbjörk		100		256		TTS-plöntuherfi		
5	0,7	1.054	1500	2,6	Graslendi	Ilmbjörk		100		1.054		TTS-plöntuherfi		
6	1,6	4.099	2500	2,0	Graslendi	Stafafura		100		4.099		TTS-plöntuherfi		
7	0,2	620	2500	2,0	Ofurfrjótt graslendi	Alaskaösp		100		620		TTS-plöntuherfi		
8	1,4				Mýrarstarmýri									
9	4,1	10.254	2500	2,0	Lyngmói	Stafafura		100		10.254		TTS-plöntuherfi		
10	1,5	2.308	1500	2,6	Lyngmói	Rússalerki		100		2.308				
11	0,7	1.078	1500	2,6	Lyngmói	Sitkabastarður		100		1.078				
12	1,4	3.518	2500	2,0	Hrismói	Sitkabastarður		100		3.518		TTS-plöntuherfi		
13	0,2	598	2500	2,0	Lyngmói	Ilmbjörk		100		598		TTS-plöntuherfi		
14	1,2	2.910	2500	2,0	Ofurfrjótt graslendi	Alaskaösp		100		2.910		TTS-plöntuherfi		
15	2,7	6.644	2500	2,0	Lyngmói	Rússalerki	Stafafura	70	30	4.651	1.993	TTS-plöntuherfi		
16	0,3				Lyngmói								Úrtak töft Ey. 116_017	
17	0,3				Mýrarstarmýri									
18	1,0				Lyngmói								Úrtak gamall Garður Ey. 116_010	
19	5,0	12.595	2500	2,0	Lyngmói	Rússalerki		100		12.595		TTS-plöntuherfi		
20	1,1	2.660	2500	2,0	Graslendi	Sitkabastarður		100		2.660		TTS-plöntuherfi		
21	5,7	14.283	2500	2,0	Lyngmói	Stafafura	Rússalerki	70	30	9.998	4.285	TTS-plöntuherfi	RL í jarðvegsgrynnri svæði	
22	2,0	5.044	2500	2,0	Lyngmói	Ilmbjörk	Stafafura	50	50	2.522	2.522	TTS-plöntuherfi		

Eldvarnir

Eitt af því fjölmarga sem hvílir á þeim sem stunda skógrækt er að huga að brunavörnum í skóginum. Algengasta ástæða bruna er íkveikja af mannavöldum, annað hvort viljandi eða óviljandi.

Hraði viðbragðs ræður mestu um möguleikann á að stöðva eldinn áður en hann verður óviðráðanlegur.

- Hringja í Neyðarlínuna í 112 sem gefur samband við slökkvilið.
- Gera öðrum viðvart.
- Hafa eigið öryggi í forgangi.
- Hafa aðgengilegar eldklöppur og annan búnað til að slökkva eld.

Trjátegundir eru misjafnlega eldfimar.

Yfirleitt er talað um að lauftré og lerki séu

lítið eldfim en greni og fura séu mun eldfimari. Meiri upplýsingar og bækling um gróðurelda er að finna á vefnum grodueldar.is.



