

# AÐALSKIPULAG DALVÍKURBYGGÐAR 2025-2045

SKIPULAGSLÝSING VEGNA ENDURSKOÐUNAR AÐALSKIPULAGS

6. september 2024

# SKIPULAGSLÝSING?

## Hvað er skipulagslýsing?

Skipulags- og matslýsing er verkefnalýsing eða yfirlit yfir verkefnið sem er fram undan, endurskoðun *Aðalskipulags Dalvíkurbyggðar 2008-2020*. Tilgangur með þessu skjali er að kynna verkefnið, fyrirhugaða verkáætlun og auðvelda íbúum og öðrum sem hagsmuna eiga að gæta að taka þátt í mótun nýs aðalskipulags og koma að athugasemdum.

## Hvað er aðalskipulag?

Aðalskipulag er skipulagsáætlun fyrir eitt sveitarfélag þar sem sett er fram stefna og ákvarðanir sveitarstjórnar um framtíðarnotkun lands og fyrirkomulag byggðar. Lýst er forsendum stefnu og skilmála og hvernig staðið verður að framkvæmd þeirra. Marka skal stefnu til minnst 12 ára.

Í aðalskipulagi er lagður grundvöllur fyrir gerð *deiliskipulags* varðandi landnotkun, takmarkanir á landnotkun, samgöngu- og þjónustukerfi og byggðarmynstur, þar með talið þéttleika byggða.

Að loknum hverjum sveitarstjórnarkosningum skal sveitarstjórn meta hvort ástæða sé til að endurskoða aðalskipulag.

## Hvað er endurskoðun aðalskipulags?

Við endurskoðun aðalskipulags er farið yfir stefnur og ákvæði gildandi aðalskipulags í ljósi breytinga sem kunna að hafa orðið frá samþykkt þess. Farið er yfir stöðuna í sveitarfélaginu í dag og metið hvort aðalskipulagið sé að svara þeim áskorunum sem sveitarfélagið stendur frammi fyrir í dag og fyrirsjáanlegri framtíð.

Við endurskoðun aðalskipulags gefst tækifæri til að móta stefnu fyrir sveitarfélagið allt þar sem horft er til framtíðar með það að markmiði að styrkja bæði samfélagið og umhverfið (hið byggða og óbyggða) um ókomna tíð.

## Athugasemdir og ábendingar

Óskað er eftir ábendingum, tillögum og sjónarmiðum um fyrirhugaða endurskoðun aðalskipulagsins.

Verkefnalýsingin er fyrsta formlega skrefið við endurskoðun aðalskipulagsins. Sjá nánar um næstu skref í 6. kafla, aftar í þessu skjali.

Allir sem vilja geta komið á framfæri athugasemdum og ábendingum við þessa lýsingu með því að senda þær inn í gegnum Skipulagsgátt: <https://skipulagsgatt.is/issues?community=Dalv%C3%ADkurbygg%C3%B0>

Í gáttinni má finna upplýsingar um skilafrest umsagna.

Unnið með Dalvíkurbyggð,



# EFNISYFIRLIT

SKIPULAGSLÝSING?	2	3.1.1. Loftslagsmál	8	3.4.4. Jarðgöng	11
Hvað er skipulagslýsing?	2	3.1.2. Náttúruvá	8	3.4.5. Veitur	11
Hvað er aðalskipulag?	2	3.1.3. Náttúruvernd	8		
Hvað er endurskoðun aðalskipulags?	2	3.1.4. Hverfisvernd	8	<b><u>4. TENGLI VIÐ AÐRAR ÁÆTLANIR</u></b>	<b>12</b>
Athugasemdir og ábendingar	2	3.1.5. Nýting náttúruauðlinda	8	4.1. Heimsmarkmið Sameinuðu þjóðanna	12
		3.1.6. Skógrækt	9	4.2. Landsskipulagsstefna	12
<b><u>EFNISYFIRLIT</u></b>	<b>3</b>	3.1.7. Meðhöndlun úrgangs	9	4.3. Aðrar áætlanir	13
		3.1.8. Vatnsgæði	9		
<b><u>1. INNGANGUR</u></b>	<b>4</b>	<b>3.2. Byggð og samfélag</b>	<b>9</b>	<b><u>5. UMHVERFISMAT</u></b>	<b>14</b>
1.1. Aðdragandi	4	3.2.1. Þróun íbúafjölda	9	5.1. Kynning og samráð	14
1.2. Skipulagsgögn	4	3.2.2. Aldursdreifing	9	5.2. Viðmið	14
1.3. Skipulagssvæðið	4	3.2.3. Húsnæðisþörf	9	5.3. Umhverfispættir	14
		3.2.4. Íbúabyggð og byggðamynstur	9		
<b><u>2. ÁHERSLUR VIÐ ENDURSKOÐUN</u></b>	<b>6</b>	3.2.5. Samfélagsþjónusta	10	<b><u>6. SKIPULAGSFERLIÐ OG SAMRÁÐ</u></b>	<b>15</b>
2.1. Gildi Dalvíkurbyggðar	6	3.2.6. Útivistarsvæði og íþróttir	10	6.1. Fyrsti áfangi	15
2.2. Leiðaljós	6	3.2.7. Fristundabyggð	10	6.2. Annar áfangi	15
2.3. SVÓT greining	6	3.2.8. Minjavernd	10	6.3. Þriðji áfangi	15
2.3.1. Styrkleikar:	6	<b>3.3. Atvinnulíf og efnahagur</b>	<b>10</b>	6.4. Fjórði áfangi	16
2.3.2. Veikleikar:	7	3.3.1. Sjávarútvegur	10	6.5. Fimmti áfangi	16
2.3.3. Ógnir:	7	3.3.2. Landbúnaður	10	6.6. Umsagnaraðilar	17
2.3.4. Tækifæri :	7	3.3.3. Iðnaður og athafnastarfsemi	10	6.6.1. Aðilar á landsvísu	17
		3.3.4. Ferðaþjónusta	11	6.6.2. Aðilar á svæðisvísu	17
<b><u>3. VIÐFANGSEFNI OG FORSENDUR</u></b>	<b>8</b>	<b>3.4. Samgöngur og veitur</b>	<b>11</b>	6.6.3. Aðilar í sveitarfélaginu	17
3.1. Umhverfi og náttúra	8	3.4.1. Vegir	11		
		3.4.2. Göngu-, hjóla- og reiðleiðir	11		
		3.4.3. Almenningsamgöngur	11		

# 1. INNGANGUR

Hér er lögð fram uppfærð skipulags- og matslýsing, fyrir endurskoðun Aðalskipulags Dalvíkurbyggðar 2008-2020.

## 1.1. Aðdragandi

Skipulagstímabil gildandi aðalskipulags Dalvíkurbyggðar nær til ársins 2020 og er því kominn tími á uppfært skipulag. Aðalskipulagið var staðfest í ágúst 2009 og hafa orðið miklar breytingar í sveitarfélaginu og stefnu þess síðan þá. Ásamt því hafa verið gerðar breytingar á skipulagslögum, reglugerðum, lögum um mat á umhverfisáhrifum, lögum um menningarminjar og landskipulagsstefnu.

Endurskoðun gildandi aðalskipulags mun leggja línurnar að framtíðar uppbyggingu sveitarfélagsins. Taka þarf mið af því að Dalvíkurbyggð er á atvinnusóknarsvæði Eyjafjarðar og því þarf að gera ráð fyrir íbúaaukningu, stígaskipulagi, stefnu um atvinnuuppbyggingu, náttúruvernd, flokkun landbúnaðarlands og fleira.

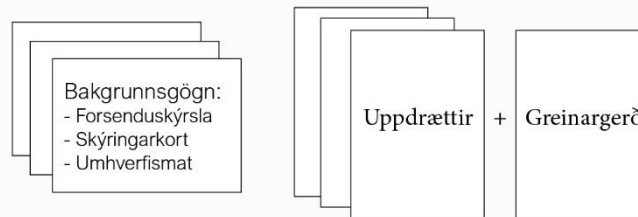
Þá þarf að gera ráð fyrir nýjum áskorunum í orku- og umhverfismálum, aukningu í ferðaþjónustu og breyttri nýtingu á landbúnaðarsvæðum.

## 1.2. Skipulagsgögn

Endurskoðað aðalskipulag Dalvíkurbyggðar verður stafrænt aðalskipulag þar sem að landnotkunarflokkar eru unnir í landupplýsingakerfi samkvæmt skipulagsreglugerð um landnotkunarflokka og síðan birt í aðalskipulagsvefsjá Skipulagsstofnunar.

Aðalskipulagið verður sett fram í skipulagsgreinargerð og á skipulagsuppdráttum. Líklegast munu uppdrættir samanstanda af sveitarfélagsuppdrætti ásamt þéttbýlisuppdrætti af Dalvík, Árskógssandi, Hauganesi og Laugahlíð.

Þá er gert ráð fyrir að leggja fram bakgrunnsgögn með. Það eru þau gögn sem standa að baki skipulagstillögunnar sjálfrar, á því hverju stefna og skilmálar byggja á.



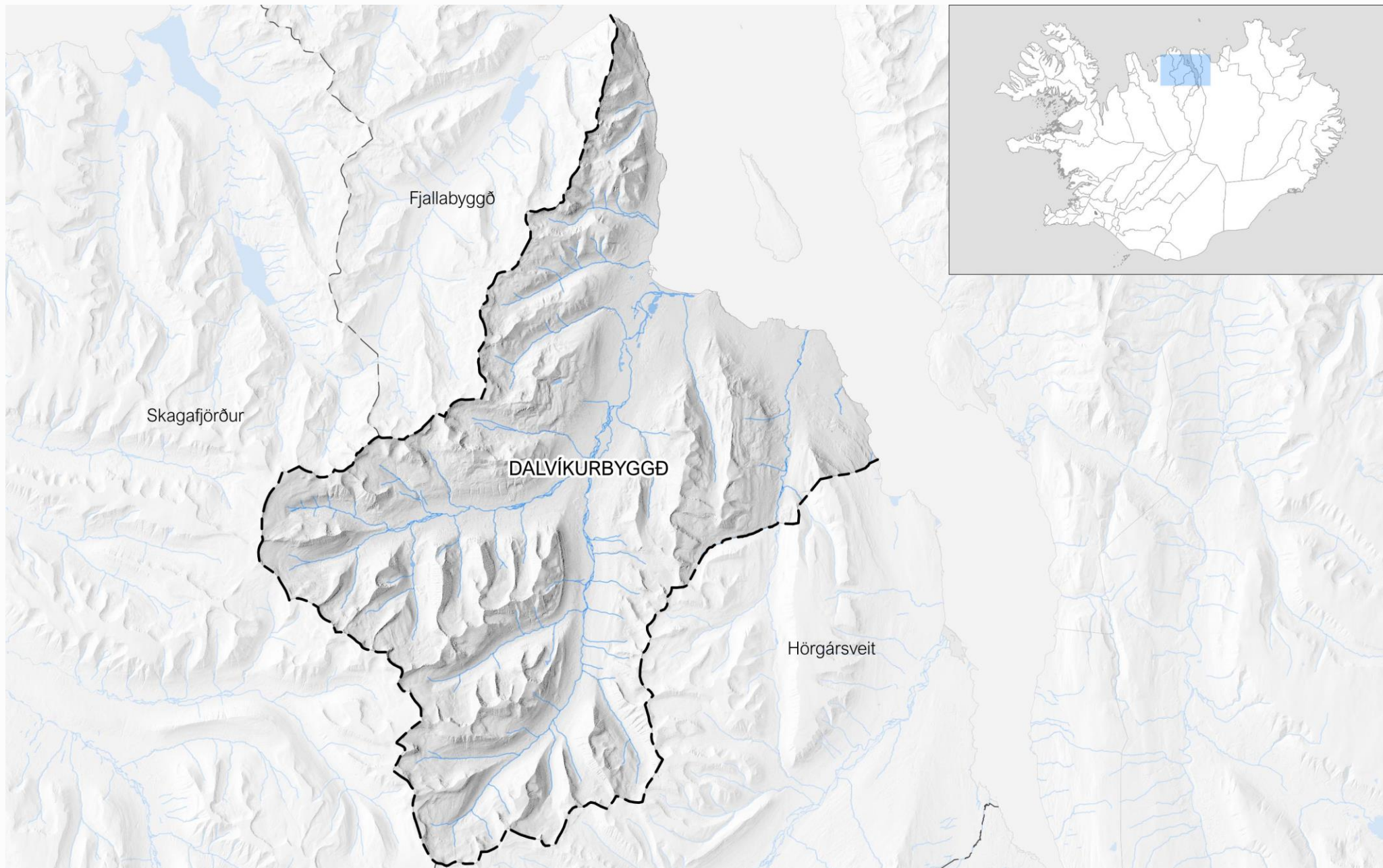
## 1.3. Skipulagssvæðið

Endurskoðun aðalskipulags nær til alls umráðasvæðis sveitarfélagsins, sem eru um 600 km<sup>2</sup> á landi. Sveitarfélagið liggur við Eyjafjörð og teygir sig suðvestur inn í landið um Svarfaðardal og Skíðadal þar sem mörkin liggja um vatnaskil í fjöllum Tröllaskagans.

Strandlengja sveitarfélagsins afmarkast um miðjan Ólafsfjarðarmúla í norðri og suðurenda Rauðavíkur, rétt norðan við Torfnæs, í suðri. Mörkin liggja yfir Kötlufjall inn í landið um Lambafell, um Vörðufell í norður að Einstakafjalli þar sem þau liggja að Ólafsfjarðarmúla.

Sjá sveitarfélagsmörk á landi á mynd 1.1.

Við stefnumótun verður einnig horft út fyrir sveitarfélagið til annarra áætlana bæði á landsvísu og svæðisvísu, sem kunna að hafa áhrif á sveitarfélagið. Sjá nánar um tengsl við aðrar áætlanir í kafla 4 hér aftar.



Mynd 1.1 Sveitarfélagsmörk á landi og aðliggjandi sveitarfélög.

# 2. ÁHERSLUR VIÐ ENDURSKOÐUN

## 2.1. Gildi Dalvíkurbyggðar

Dalvíkurbyggð hefur sett sér gildi sem verða undirtónn stefnumótunar og framtíðarsýnar nýs aðalskipulags: virðing, jákvæðni og metnaður.

## 2.2. Leiðarljós

Hluti af vinnu við endurskoðun aðalskipulagsins er að rýna í núverandi leiðarljós og uppfæra eftir því sem við á.

Eftirfarandi leiðarljós eru lögð fram í núgildandi aðalskipulagi:

- Stórbrotin náttúrufergurð, landgæði og sterk tengsl við menningu og sögu samfélagsins eru mikilvægar forsendur búsetu, atvinnulífs og aðdráttarafls Dalvíkurbyggðar.
- Í Dalvíkurbyggð skulu vera góð búsetuskilyrði fyrir alla. Þar skal vera öflugt, fjölbreytt og framsækið atvinnulíf sem m.a. byggist á sérstöðu svæðisins, sterkum sjávarútvegi og fullvinnslu sjávarafurða, nýsköpun í landbúnaði og menningar- og náttúrutengdri ferðaþjónustu.
- Umhverfismál, náttúruvernd og tengsl við sögu og söguminjar skulu höfð að leiðarljósi við skipulag og uppbyggingu byggðar og atvinnulífs.
- Dalvík verði eflid sem mikilvægur þjónustukjarni við utanverðan Eyjafjörð.

## 2.3. SVÓT greining

Skipulagsráð og sveitarstjórn hafa fundað saman þar sem dregin voru fram helstu styrkleikar, veikleikar, ógnir og tækifæri fyrir sveitarfélagið.

Tilgangurinn er að greina núverandi stöðu sveitarfélagsins og koma auga á möguleg tækifæri.

Styrkleikar og veikleikar snúa að innri þáttum sveitarfélagsins, það er sveitarfélagið sjálft. Ógnir og tækifæri snúa að ytri þáttum eða áhrifum sem sveitarfélagið hefur litla stjórn á eins og t.d. náttúruvá og ákvarðanir ríkisvaldsins.

Eftirfarandi samantekt er ekki tæmandi og stendur til að vinna greininguna áfram með íbúum og öðrum hagsmunaaðilum. Sjá samráð og þróun skipulagstillögu í [kafla 6](#).

Þessi vinna er liður í undirbúningi fyrir mótun framtíðarsýnar og frekari stefnumótunar í aðalskipulagi.

### 2.3.1. Styrkleikar:

- Helsta sérkenni Dalvíkurbyggðar er ósnortin náttúran, allt frá fjöllum að fjöru
- Í sveitarfélaginu eru fjórir þéttbýliskjarnar og er atvinnulífið öflugt, landbúnaður í sveitunum, atvinna tengd sjávarútveginum og hafnir sem því fylgja, ásamt mikilli framleiðslu og öflugum fyrirtækjum
- Sveitarfélagið er vel staðsett í Eyjafirði, í nálægð við Akureyri, þar sem að hægt er að sækja helstu þjónustu
- Heilsugæsla sveitarfélagsins veitir góða þjónustu
- Mannlífið er blómlegt og hægt er að finna afþreyingu fyrir alla
- Íþróttamannvirkin eru til fyrirmyndar og íþrótt- og æskulýðsstarfið er gott
- Góð svæði til útivistar, svo sem vinsælar gönguleiðir og skíðasvæðið

### 2.3.2. Veikleikar:

- Skortur er á lóðum til að halda í við uppbyggingu og þróun sveitarfélagsins, bæði fyrir iðnað og aðra atvinnu en einnig íbúðir
- Núverandi iðnaður í sveitarfélaginu er illa staðsettur og oft nálægt íbúabyggð
- Byggð er dreifð og þéttbýliskjarnarnir illa nýttir
- Framtíðarsýn í skólamálum og loftslagsmálum í ólagi
- Þrátt fyrir öflugt atvinnulíf skortir fjölbreytni og sérþekkingu
- Efla þar núverandi atvinnugreinar, líkt og ferðaþjónustuna sem hefur vaxið gríðarlega
- Skortur er á aðstöðu sem styður við störf án staðsetningar
- Mikið vantar upp á vistvænar samgöngur í sveitarfélaginu, bæði innan þess en einnig tengingu við nágretta sveitarfélög

### 2.3.3. Ógnir:

- Loftslagsbreytingar, áhrif þeirra og óvissan sem þeim fylgja
- Hæg uppbygging samgönguinnviða
- Þrátt fyrir mikla uppbyggingu og þróun þá fjölgar íbúum hægt og fækkar jafnvel annars lagið
- Aukin ásókn í nýtingu auðlinda sem getur haft veruleg umhverfisáhrif, s.s. fiskeldi

### 2.3.4. Tækifæri :

- Tækifæri á frekari þróun atvinnulífs sem hluti af atvinnusvæði Eyjafjarðar sem er í sókn
- Tækifæri í að efla framleiðslu sveitarfélagsins með nýtingu auðlinda
- Möguleikar á atvinnuuppbyggingu án stóriðju
- Styðja við uppbyggingu í ferðaþjónustunni
- Þjóða upp á vinnuaðstöðu fyrir störf án staðsetningar
- Laða að nýtt fólk, þar á meðal ungar fjölskyldur, með því að nýta tækifærin til að styrkja atvinnulífið

# 3. VIÐFANGSEFNI OG FORSENDUR

Gert er ráð fyrir að endurskoða gildandi aðalskipulag í heild sinni og verða markmið aðalskipulagsins tekin til endurskoðunar í samræmi við viðfangsefnin.

Við endurskoðun aðalskipulags Dalvíkurbyggðar verður mótuð stefna til framtíðar um:

- Landnotkun
- Umhverfismál
- Byggðarþróun og byggðamynstur
- Samgöngur og veitur

Viðfangsefni endurskoðunar aðalskipulags koma að hluta til vegna breyttra laga sem snerta skipulagsgerð og landnotkun ásamt ný samþykktri landsskipulagsstefnu. Þá er val á viðfangsefnum byggt á nýjum áskorunum sem Dalvíkurbyggð stendur frammi fyrir.

## 3.1. Umhverfi og náttúra

### 3.1.1. Loftslagsmál

Sveitarfélögin gegna mikilvægu hlutverki í að vinna gegn loftslagsbreytingum. Loftslagsbreytingum fylgja miklar áskoranir sem takast þarf á við gerð aðalskipulags. Þessum áskorunum fylgja einnig tækifæri og þarf að setja fram skýra stefnu og markmið.

Móta þarf aðgerðir til að draga úr losun gróðurhúsalofttegunda, auka bindingu þeirra og aðlaga sveitarfélagið að loftslagsbreytingum.

Þekktar aðgerðir eru til dæmis binding kolefnis með skógrækt, endurheimt votlendis og landgræðslu.

Skoðað verður hvernig sveitarfélagið getur lagt sitt af mörkum og hvernig taka þarf tillit til þess í aðalskipulagi.

### 3.1.2. Náttúruvá

Helsta þekkt náttúruvá sveitarfélagsins er jarðskjálfta- og snjóflóðahætta ásamt hættu á flóðum í ám og vötnum.

Við þessa endurskoðun þarf að skoða þekkt náttúruvá á svæðinu og taka mið af henni. Skoða þarf landnotkun á svæðum þar sem á við ásamt því að setja skilmála og reglur. Einnig þarf að skoða hvort og hvernig loftslagsbreytingar geta haft áhrif á náttúruvá, þar á meðal skriður.

### 3.1.3. Náttúruvernd

Frá því að núverandi aðalskipulag var samþykkt er búið að breyta náttúruverndarlögum og áherslur í málaflokknum breyst.

Gerð verður grein fyrir náttúruverndarsvæðum í aðalskipulaginu, þar á meðal votlendi, náttúrulegir birkiskógar, friðlýst svæði og önnur svæði á náttúruminjasrá, svo eitthvað sé nefnt. Skoðuð verða mörk þeirra og gildi til náttúruverndar.

Í samræmi við náttúruverndarlög þarf einnig að skrásetja og endurskoða vegi í náttúru Íslands.

### 3.1.4. Hverfisvernd

Fjöldmörg svæði eru skilgreind hverfisverndarsvæði í fyrra aðalskipulagi og er megintilgangurinn að vernda náttúruminjar. Við endurskoðun verður farið yfir þessi hverfisverndarsvæði og þau endurmetin út frá nýjum náttúruverndarlögum, Evrópska landslagssáttmálanum, stefnum og áherslum. Tilefni er til að skoða tengingar milli svæðanna.

### 3.1.5. Nýting náttúruauðlinda

Uppbygging og viðhald mannvirkja innan samfélagsins er nauðsynleg og krefst aðgangs að jarðefnum. Engu að síður þarf að finna jafnvægi milli nýtingar til framtíðar og verndunar. Nauðsynlegt er að yfirfara öll efnistökusvæði í sveitarfélaginu með tilliti til hagkvæmni, náttúruverndarsjónarmiða, menningarminja, nálægð við íbúðabyggð og áhrif á aðra atvinnustarfsemi. Einna helst þarf að skoða efnistökusvæði innan friðlanda. Þá skal skoða stöðu efnistökusvæða í Svarfaðardalsá, þar sem framburður árinna endurnýjar efni námunnar.

Möguleiki er á orkuvinnslu í sveitarfélaginu og aukinni nýtingu orkuauðlinda, en með loftslagsbreytingum felast ný tækifæri í orkumálum, hvernig má nýta auðlindir sveitarfélagsins til orkuvinnslu ásamt möguleika á tengingu við atvinnuþróun.



Aukin eftirspurn er eftir orkuöflun með vindmyllum og smávirkjunum. Skoða þarf hvort tilefni sé til að setja frekari stefnu og skilmála um orkuöflun innan sveitarfélagsins.

### 3.1.6. Skógrækt

Setja þarf stefnu og skilmála varðandi skógrækt í sveitarfélaginu. Skoða þarf möguleika á skógrækt innan sveitarfélagsins og meta hugsanleg svæði fyrir skógrækt út frá gildi þeirra til útivistar og kolefnisbindingar. Þá má skoða hvort setja þarf frekari skilmála um stórtæk skógræktaráform.

### 3.1.7. Meðhöndlun úrgangs

Á Dalvík er úrgangur flokkaður. Blandaður og óvirkur úrgangur er sendur til urðunar í Stekkjarvík og lífúrgangur er jarðgerður í Moltu ehf. í Eyjafirði.

Farið verður yfir fyrri stefnur og markmið varðandi urðun og sett nýjar stefnur í tengslum við hringrásarkerfið, lágmörkun á magni úrgangs til förgunar og endurvinnslu.

Tryggja þarf íbúum heilnæm lífsskilyrði og vernda ómengað og heilnæmt umhverfi. Skoða þarf gildi fyrri skipulags og endurmeta.

### 3.1.8. Vatnsgæði

Setja þarf ný markmið og stefnur sem stuðla að ómenguðum vatnsauðlindum sveitarfélagsins. Einkum huga að ströndum sveitarfélagsins að þær haldist ómengaðar, hreinar og aðgengilegar almenningi. Sjá líka fráveitu í kafla 3.4.5.

Stefna skal að því að gæði sjávar við strendur Dalvíkurbyggðar séu í hæsta flokki miðað við reglugerð og sama gildir um vötn sveitarfélagsins.

## 3.2. Byggð og samfélag

### 3.2.1. Þróun íbúafjölda

Í ársbyrjun 2024 voru íbúar Dalvíkurbyggðar 1.866 talsins. Í þéttbýliskjörnunum búa 84,5% (Dalvík + Árskógssandur + Hauganes) eða 1.576 manns.

Íbúafjöldi sveitarfélagsins hefur verið frekar sveiflukenndur. Frá árinu 2010 hafa íbúar flestir verið árið 2011, eða 1.960 talsins og fæstir árið 2017, þá 1.815 talsins.

73% íbúa sveitarfélagsins búa á Dalvík eða 1.360 íbúar. Á Árskógssandi búa 114 íbúar og 102 á Hauganesi. Þá búa 290 íbúar í dreifbýlinu.<sup>1</sup>

Samkvæmt húsnæðisáætlun 2024 mun íbúum Dalvíkurbyggðar fjölga á næstu 10 árum. Miðspá miðar við að íbúum fjölgi um 0,5% árlega næstu fimm árin og að íbúafjöldi í sveitarfélaginu verði um 1.930 íbúar árið 2032.

### 3.2.2. Aldursdreifing

Aldursdreifing íbúa sveitarfélagsins hefur einnig breyst mikið frá árinu 2010. Árið 2010 var meðalaldurinn 35,7 ár en árið 2024 var meðalaldurinn 40,5 ár. Mestar breytingar hafa verið á ungu fólki, en fólki á aldrinum 0-19 ára hefur fækkað og fólki á aldrinum 30-39 hefur fjölgað.

### 3.2.3. Húsnæðisþörf

Við gerð aðalskipulagsins verður horft á húsnæðisáætlun Dalvíkurbyggðar og metin þörf á íbúðarhúsnæði til lengri tíma út frá spám um íbúafjölgun og líklegri atvinnuþróun á svæðinu.

Húsnæðisþörf fylgir íbúafjölda og með auknum fjölda íbúa, samkvæmt húsnæðisáætlun, er þörf á fleiri íbúðum. Miðað við miðspá húsnæðisáætlunar mun íbúðum hafa fjölgað úr 787 íbúðum árið 2023 í 843 íbúðir árið 2032.

Þróun síðustu ára hefur sýnt að íbúum í hverri íbúð fer fækkandi. Íbúar eru núna 2,47 í hverri íbúð en munu vera 2,33 árið 2032.

Miðað við miðspá mun íbúum hafa fjölgað um 60 árið 2032 og miðað við 2,33 íbúa per íbúð þyrftu íbúðum í raun að fjölga um 140.

Áhugi fyrir auknum lóðum í sveitarfélaginu er til staðar og virðist sveitarfélagið vera að anna þeirri eftirspurn ágætlega. Þrátt fyrir fækkun íbúa per íbúð virðist fólk samt sem áður helst leitast eftir parhúsum, raðhúsum eða tvíbýli og er eftirspurnin minnst eftir íbúðum í fjölbýli.

### 3.2.4. Íbúabyggð og byggðamynstur

Sveitarfélagið leggur áherslu á uppbyggingu núverandi þéttbýliskjarna, bæði með þéttingu innan byggðar en einnig uppbyggingu í kringum hana. Fjölga þarf lóðum undir allar tegundir húsnæðis og samkvæmt húsnæðisáætlun þá fer íbúum í hverri

<sup>1</sup> Mælaborð Byggðastofnunar

íbúð fækkandi og því mikilvægt að huga að minni og meðalstórum íbúðum.

Fara þarf yfir framtíðaruppbyggingu íbúðabyggðar í dreifbýlinu og hugmyndir um smábýli eða búgarðabyggð. Á sama tíma þarf að huga að náttúruvernd, nýtingu landbúnaðarlands og rekstraraðstæðum sveitarfélagsins, ásamt samgöngum og þjónustukerfum.

### 3.2.5. Samfélagsþjónusta

Vegna breytinga í aldurssamsetningu og fækkun íbúa í hverri íbúð, er rétt að skoða hvernig það hefur áhrif á eftirspurn eftir opinberri þjónustu. Sérstaklega hvað varðar þjónustu við eldri íbúa.

Þá þarf að styðja við framtíðarþróun í leik- og grunnskólaþjónustu. Skoða má betur samnýtingu og tengingar þar á milli.

### 3.2.6. Útivistarsvæði og íþróttir

Skoða þarf heildrænt hvernig opin svæði í þéttbýlum, íþróttasvæði og náttúruleg svæði tengjast byggðinni. Áhersla er á verndun náttúrugæða samhliða útivist.

### 3.2.7. Frístundabyggð

Núverandi svæði sem ekki hafa farið í uppbyggingu eru endurskoðuð og skoðað hvort tilefni er til að setja inn ný, minnka eða fella út svæði. Heimildir til gistingar verða endurskoðaðar í heildrænu samræmi við gistipjónustu.

### 3.2.8. Minjavernd

Fornleifaskráning var gerð í Eyjafirði og var Dalvíkurbyggð skráð í fimm hlutum. Einnig hafa

verið gerðar fornleifaskráningar víða í sveitarfélaginu meðal annars vegna deiliskipulags, aðalskipulags og lagningu jarðstrengja.

Friðlýstar fornleifar er að finna víða um sveitarfélagið ásamt aldursfriðuðum húsum og kirkjum. Samkvæmt lögum um menningarminjar nr. 80/2012 verða merktar inn friðaðar og friðlýstar menningarminjar og settir skilmálar, með tilliti til sögu þeirra en einnig gildi þeirra til ferðaþjónustu svæðisins.

Leitað verður eftir leiðbeiningum frá Minjastofnun Íslands um hvort upptaldar fornleifaskráningar teljast fullnægjandi miðað við nútíma kröfur.

## 3.3. Atvinnulíf og efnahagur

Sjávarútvegur og landbúnaður voru alltaf helstu atvinnugreinar sveitarfélagsins en hefur það breyst mikið í dag. Sjávarútvegur er enn þá ein stærsta atvinnugrein Dalvíkurbyggðar en ferðaþjónustan hefur vaxið hratt síðustu ár. Samfélagsþjónusta spilar einnig stórt hlutverk í sveitarfélaginu ásamt ýmsum iðnaði.

Skoða þarf hvernig má styðja við rótgróna starfsemi auk þess að skapa grundvöll fyrir nýja starfsemi sem og nýsköpun innan sveitarfélagsins.

### 3.3.1. Sjávarútvegur

Veiðar og vinnsla sjávarafurða spila enn stórt hlutverk í atvinnulífi sveitarfélagsins. Áfram er gert ráð fyrir því en skoðað verður hvernig megi styðja við atvinnugreinina til framtíðar.

### 3.3.2. Landbúnaður

Landbúnaður var lengi vel ein helsta atvinnugrein Dalvíkurbyggðar ásamt sjávarútvegi, en hefur jafnt og þétt minnkað í umsvifum með árunum.

Í núverandi aðalskipulagi er landbúnaðarland flokkað niður í tvo flokka. Annars vegar er mestallt land neðan 300 m hæðarlínu, merkt sem L1. Landbúnaðarsvæði L2 eru afmörkuð í grófum dráttum eftir núverandi ræktarlandi. Huga þarf að nýrri flokkun landbúnaðarlands í samræmi við leiðbeiningar atvinnuvega- og nýsköpunarráðuneytis. Flokkun lands verður byggð á því hversu vel það hentar til ræktunar og hugað að því verði ekki ráðstafað til annarra nota með óafturkræfum hætti. Á sama tíma þarf að ákvarða svigrúm fyrir aðra atvinnustarfsemi á landbúnaðarsvæðum. Í því samhengi þarf að hafa í huga hvernig sveitarfélagið getur stutt við atvinnugreinina og styrkt stöðu bænda.

### 3.3.3. Iðnaður og athafnastarfsemi

Stuðla skal að uppbyggingu fjölbreytts iðnaðar í sveitarfélaginu. Farið verður yfir iðnaðar- og athafnasvæði, skilgreiningu þeirra og hvort einhver ný starfsemi hafi bæst við, sem er á svæði sem ekki er skilgreint á viðeigandi hátt. Núverandi iðnaðar- og athafnasvæði eru lang flest í eða við þéttbýli sveitarfélagsins.

Skoða þarf framtíðaruppbyggingu og staðsetningu iðnaðar- og athafnastarfsemis, sérstaklega fyrir plássfreka starfsemi. Ásamt því verður skoðuð staðsetning núverandi svæða með tilliti til nálægðar við byggð.

### 3.3.4. Ferðabjónusta

Ferðabjónustan hefur farið hratt vaxandi í sveitarfélaginu og er ný atvinnugrein sem skapar tækifæri og störf sem ýta undir staðbundna menningu, náttúru og framleiðslu. Huga þarf að stefnu og markmiðum í ferðabjónustunni. Rekstur í ferðabjónustunni hefur sprottið upp bæði í þéttbýlum sem og dreifbýli sveitarfélagsins og þarf að yfirfara eldra aðalskipulag með tilliti til ferðaferðamannasvæða, ásamt framtíðar uppbyggingu.

Meta þarf hvort aðsókn ferðamanna sé að ganga á þolmörk svæða og hvort þörf sé á að stýra aðgangi eða dreifa álagi.

## 3.4. Samgöngur og veitur

### 3.4.1. Vegir

Framtíðaruppbygging vega í sveitarfélaginu mun meðal annars taka mið af góðum tengingum innan þess en einnig tryggja tengingar við þjóðvegi landsins.

Skoðað verður hvort tækifæri séu til staðar til að bæta vegtengingar milli þéttbýlisstaða sveitarfélagsins.

### 3.4.2. Göngu-, hjóla- og reiðleiðir

Við endurskoðun aðalskipulags Dalvíkurbyggðar verður unnið markvisst að vistvænum samgöngum.

Með því að tryggja gott aðgengi fyrir gangandi og hjólandi, bæði innan og utan þéttbýlanna.

Lagt er upp með útvist í sveitarfélaginu og væri hægt að ýta enn fremur undir hana með góðu neti útvistar- og reiðstíga. Þá eru tækifæri til að tengja betur þéttbýlisstaðina með göngu- og hjólaleiðum. Skoða þarf einnig stígatengingar til Akureyrar.

### 3.4.3. Almenningsamgöngur

Strætó gengur um sveitarfélagið á virkum dögum og sunnudögum og stoppar við Árskógssand og á Dalvík. Einnig gengur skólabíll um Árskógsströnd, Árskógssand og Hauganes.

Tvær ferjur fara frá sveitarfélaginu, ein frá Dalvík til Grímseyjar og Hríseyjar, önnur frá Árskógssandi til Hríseyjar.

Ýmis tækifæri felast í þessum almenningsamgöngum og skoðað verður hvort hægt sé að tengja þær betur. Sem dæmi má nefna að ferðamannastraumur að Árskógssandi hefur aukist gríðarlega með tilkomu Bjórbaðanna. Mögulega er hægt að fjölga notendum með því tengja bæði ferðamannasvæði og þjónustusvæði íbúa betur.

### 3.4.4. Jarðgöng

Áætluð er uppbygging nýrra jarðganga milli Dalvíkur og Ólafsfjarðar sem munu leysa Múlagöng af hólmi. Um 8,8 km löng göng milli Dalvíkur og Ólafsfjarðar myndu stytta leiðina um 0,7 km auk

þess að hægt verður að sleppa því að keyra á snjóflóðahættusvæði.

Tryggja þarf tilkomu ganganna og breytingu á þjóðvegum í aðalskipulagi.

### 3.4.5. Veitur

#### 3.4.5.1. Rafmagn

Í kjölfar óveðurs 2019 skemmdust 30 möstur sem veittu Dalvíkurbyggð rafmagn og varð rafmagnslaust í Dalvík og nærsveitum. Síðan þá hefur verið unnið að nýrri Dalvíkurlínu til að tryggja áreiðanlega raforku til Dalvíkurbyggðar.

Skoðað verður hvort tryggja þurfi frekara öryggi á afhendingu á raforku til sveitarfélagsins.

#### 3.4.5.2. Neysluvatn

Skoðað verður hvort núverandi vatnsból uppfylli þarfir framtíðar uppbyggingar.

#### 3.4.5.3. Hitaveita

Skoðað verður hvort núverandi hitaveita uppfylli þarfir framtíðar uppbyggingar.

#### 3.4.5.4. Fráveita

Strandlínan meðfram Dalvíkurbyggð er skilgreind sem síður viðkvæmur viðtaki miðað við reglugerð um fráveitur og skólþ.

Gera þarf ráð fyrir í aðalskipulagi að hægt sé að fara í nauðsynlega endurnýjun og uppbyggingu á innviðum fráveitu.

# 4. TENGSL VIÐ AÐRAR ÁÆTLANIR

Við endurskoðun aðalskipulags verður horft til annarra áætlana og stefnuskjala sem kunna að tengjast gerð og/eða framfylgd nýs aðalskipulags.

Leitast verður eftir að tryggja samræmi við aðrar áætlanir en sé það ekki fært verður gerð grein fyrir því og mögulegu ósamræmi.

## 4.1. Heimsmarkmið Sameinuðu þjóðanna

Árið 2015 samþykktu aðildarríki Sameinuðu þjóðanna 17 markmið um sjálfbæra þróun. Heimsmarkmiðin eru flokkur markmiða og undirmarkmiða sem taka til alls heimsins og ber ríkjum að ná þeim fyrir 2030. Ísland er þar á meðal en þátttaka sveitarfélaga skiptir sköpum til að greiða fyrir þeim umskiptum sem þurfa að eiga sér stað til að ná heimsmarkmiðunum.

Skoðað verður hvernig innleiða megji heimsmarkmiðin í aðalskipulag og aðlaga aðstæðum sveitarfélagsins.

Einkum verður tekið mið af eftirfarandi markmiðum:

- [Heilsa og vellíðan \(markmið 3\):](#) Stuðla að heilbrigðu líferni og vellíðan fyrir alla frá vöggu til grafar.
- [Góð atvinna og hagvöxtur \(markmið 8\):](#) Stuðla að viðvarandi sjálfbærum hagvexti og arðbærum og mannsæmandi atvinnutækifærum fyrir alla.

- [Nýsköpun og uppbygging \(markmið 9\):](#) Byggja upp trausta innviði, stuðla að sjálfbærri iðnvæðingu og hlúa að nýsköpun.
- [Sjálfbærar borgir og samfélög \(markmið 11\):](#) Gera borgir og íbúðarsvæði örugg, sjálfbær og öllum aðgengileg
- [Aðgerðir í loftslagsmálum \(markmið 13\):](#) Grípa til bráðra aðgerða gegn loftslagsbreytingum og áhrifum þeirra.
- [Líf í vatni \(markmið 14\):](#) Vernda og nýta hafið og auðlindir sjávar á sjálfbæran hátt.
- [Líf á landi \(markmið 15\):](#) Vernda og endurheimta vistkerfi á landi og stuðla að sjálfbærri nýtingu þeirra, vinna að sjálfbærri stjórn skóga, berjast gegn eyðimerkurmyndun, stöðva og snúa við jarðvegseyðingu og sporna við hnignun líffræðilegs fjölbreytileika.

Sjá má nánar um heimsmarkmiðin 17 og 169 undirmarkmiðin [hér](#).

## 4.2. Landsskipulagsstefna

Landsskipulagsstefna felur í sér stefnu í skipulagsmálum fyrir landið í heild til leiðbeiningar fyrir skipulagsgerð sveitarfélaga og aðra áætlanagerð um þróun byggðar og landnýtingu. Stefnunni er síðan framfylgt í gegnum skipulagsgerð sveitarfélaga.

Sjá vefinn [landsskipulag.is](http://landsskipulag.is) fyrir nánari upplýsingar um mótun og framfylgd stefnunnar.

Í landsskipulagsstefnu 2024-2038 eru sett fram þrjú markmið stjórnvalda í skipulagsmálum, sem öll byggja á sjálfbærri þróun:

- a) **Markmið um vernd umhverfis og náttúru**, snýr að heilnæmi umhverfis og verndun og varðveislu víðerna, landslags, náttúru og líffræðilegrar fjölbreytni. Áhersla er á kolefnishlutleysi sem leiðarljós í skipulagi og samdrátt í losun gróðurhúsalofttegunda frá landnotkun.
- b) **Markmið um velsæld samfélags**, snýr að almennri velsæld í samfélagi og gæðum í hinu byggða umhverfi með jafnvægi í nýtingu lands í þéttbýli og dreifbýli þar sem vöxtur samfélaga gengur ekki um of á náttúrulegt umhverfi. Áhersla er á loftslagsaðlögun sem leiðarljós í skipulagi og seiglu samfélaga gagnvart afleiðingum loftslagsbreytinga.
- c) **Markmið um samkeppnishæft atvinnulíf**, snýr að samkeppnishæfni samfélags og eflingu atvinnulífs, hagkvæmri uppbyggingu innviða og sjálfbærri nýtingu auðlinda þar sem vexti er beint á tiltekin svæði. Áhersla er á kolefnishlutleysi sem leiðarljós í skipulagi með aukinni bindingu gróðurhúsalofttegunda.

Horft verður til markmiða stefnunnar við frekari mótun leiðarljósa og markmiða fyrir aðalskipulag Dalvíkurbyggðar.

## 4.3. Aðrar áætlanir

Að auki verða eftirfarandi áætlanir, stefnuskjöl og verkefni höfð til hliðsjónar við endurskoðun aðalskipulags. Allar ábendingar um frekari viðmið vel þegnar:

Stefnur og áætlanir á landsvísu:
<a href="#">Aðgerðaáætlun í loftslagsmálum 2. útg.</a>
<a href="#">Aðgerðaáætlun um orkuskipti</a>
<a href="#">Byggðaáætlun fyrir árin 2022-2036</a>
<a href="#">Hreint loft til framtíðar - Áætlun um loftgæði á Íslandi</a>
<a href="#">Hvítbók um náttúruvernd</a>
<a href="#">Kerfisáætlun Landsnets</a>
<a href="#">Í átt að hringrásarhagkerfi</a>
<a href="#">Í ljósi loftslagsvárs - Stefna um aðlögun að loftslagsbreytingum</a>
<a href="#">Land og líf. Landgræðsluáætlun og landsáætlun í skógrækt.</a>
<a href="#">Landsáætlun um meðhöndlun úrgangs</a>
<a href="#">Menningarstefna í mannvirkjagerð - Stefna íslenskra stjórnvalda í byggingarlist</a>
<a href="#">Rammasamningur ríkis og sveitarfélaga um aukið framboð íbúða 2023-2032 og sameiginlega sýn og stefnu í húsnæðismálum</a>
<a href="#">Samgönguáætlun</a>
<a href="#">Stefna stjórnvalda um uppbyggingu flutningskerfis raforku</a>
<a href="#">Stefna um lagningu raflína</a>
<a href="#">Stefnumörkun um líffræðilega fjölbreytni</a>
<a href="#">Vatnaáætlun Íslands</a>

Stefnur og áætlanir á svæðisvísu:
<a href="#">Aðalskipulag Fjallabyggðar</a>
<a href="#">Aðalskipulag Sveitarfélagsins Skaqafjarðar</a>
<a href="#">Aðalskipulag Hörgársveitar</a>
<a href="#">Áfangastaðaáætlun Norðurlands</a>
<a href="#">Samgöngu- og innviðastefna Norðurlands eystra</a>
<a href="#">Sóknaráætlun Norðurlands eystra</a>
<a href="#">Svæðisáætlun um meðhöndlun úrgangs á Norðurlandi</a>
<a href="#">Svæðisskipulag Eyjafjarðar 2012-2024</a>

Stefnur og áætlanir á staðarvísu:
<a href="#">Aðalskipulag Dalvíkurbyggðar 2008-2020</a>
<a href="#">Deiliskipulagsáætlanir í sveitarfélaginu</a>
<a href="#">Heilsueflandi Dalvíkurbyggð</a>
<a href="#">Húsnæðisáætlun Dalvíkurbyggðar</a>
<a href="#">Umferðaöryggisáætlun Dalvíkurbyggðar 2018-2022</a>
<a href="#">Umhverfisstefna fyrir hafnir Dalvíkurbyggðar</a>

# 5. UMHVERFISMAT

Unnið verður umhverfismat aðalskipulagstillögu í samræmi við skipulagslög nr. 123/2010 og lög um umhverfismat framkvæmda og áætlana nr. 111/2021.

Umhverfismatið mun beinast að helstu breytingum á gildandi stefnu og landnotkunarákvæðum. Einkum mun matið beinast að þeim breytingum sem teljast líklegar til að hafa veruleg umhverfisáhrif. Þá verður gerð grein fyrir matsskyldum framkvæmdum.

Matið verður nýtt til þess að draga fram möguleg umhverfisáhrif tillögunnar svo draga megi úr neikvæðum áhrifum eins og kostur er. Fjallað verður nánar um þær breytingar sem teljast líklegar til að hafa veruleg umhverfisáhrif. Ef líkur eru á neikvæðum áhrifum, verður velt upp mögulegum mótvægisáðgerðum eða öðrum valkostum með það að markmiði að draga úr neikvæðum áhrifum.

Markmið matsvinnunnar er að:

- Draga fram og skilgreina líkleg áhrif skipulagstillögu á umhverfið.
- Stuðla að því að tillit sé tekið til umhverfisins áður en endanlegar ákvarðanir eru teknar m.t.t. sjálfbærrar þróunar.
- Bregðast við fyrirsjáanlegum neikvæðum áhrifum sem fyrst og koma í veg fyrir óþarfa rask.
- Bera saman umhverfisáhrif valkosta.
- Skilgreina vöktun og mótvægisáðgerðir þar sem það á við.
- Stuðla að samræmi og greina frá tengslum skipulagstillögu við aðrar stefnur og áætlanir.

- Að kynna væntanleg umhverfisáhrif skipulagstillögunnar og gefa íbúum og öðrum hagsmunaaðilum kost á að koma að athugasemdum og upplýsingum við mótun hennar.

## 5.1. Kynning og samráð

Umhverfismat verður lagt fram í drögum sem hluti af aðalskipulagstillögu á vinnslustigi. Verður umhverfisskýrslan þá send umsagnaraðilum og hagsmunaaðilum ásamt Skipulagsstofnun. Sjá nánar um kynningu og samráð í næsta kafla.

## 5.2. Viðmið

Til að meta umhverfisáhrif aðalskipulags er stefna þess og breytingar í landnotkun borin saman við viðmið sem byggja á þeim stefnum og áætlunum sem taldar eru upp hér að framan (sjá [4. kafla](#)) auk upplýsingum sem koma fram við kynningu og samráð meðan á gerð skipulagsins stendur.

## 5.3. Umhverfisþættir

Með hugtakinu umhverfisþættir er átt við þá þætti umhverfisins sem stefna aðalskipulagsins getur hugsanlega haft áhrif á. Val á umhverfisþáttum byggir á skilgreiningu í lögum um umhverfismat framkvæmda og áætlana, ásamt leiðbeiningum Skipulagsstofnunar um flokkun umhverfisþátta.

Við umhverfismat skipulagsáætlunarinnar verða umhverfisáhrif metin á eftirfarandi umhverfisþætti :

Umhverfisþáttur	Hefur framfylgd stefnunnar áhrif á
Loftslag	- Losun gróðurhúsalofttegunda? - Bindingu kolefnis? - Veðurfar – skuggavarp/skjól?
Lífriki	- Gróðurtegundir sem njóta verndar? - Dýralíf, tegundir sem njóta verndar? - Mikilvæg búsvæði dýra? - Vistgerðir sem njóta verndunar? - Liffraðilegan fjölbreytileika?
Landgæði	- Landslag og víðerni? - Jarðfræði eða jarðmyndanir? - Náttúruminjar? - Jarðveg?
Vatn og fjörur	- Grunnvatn? - Vatnsvernd? - Straum- & stöðuvötn? - Strandsvæði og sjávarbotn?
Menningarminjar	- Fornleifar og minjar?
Samfélag	- Íbúafjöldi? - Atvinnumöguleika? - Gæði byggðar og búsetu? - Heilsu íbúa? - Samgöngur? - Veitukerfi? - Félagsþjónusta? - Óþægindi eða truflanir á daglegu lífi?
Efnahagur og nýting auðlinda	- Efnahag og efnisleg verðmæti? - Orkuvinnslu? - Nýtingu auðlinda?
Mengun, slys og hamfarir	- Mengun? - Náttúruvá? - Slysahættu?

# 6. SKIPULAGSFERLIÐ OG SAMRÁÐ

Stefnumótun aðalskipulags verður ekki til án aðkomu íbúa og annarra hagsmunaaðila í sveitarfélaginu.

Til að ná utan um ferlið og samráð er verkefninu skipt niður í eftirfarandi áfangi:

Áfangar	Áætluð tímarás
1. Undirbúningur & forsendugreining	Veturinn 2023-2024
2. Skipulagslýsing & mótun framtíðarsýnar	Haustið 2024
3. Tillaga á vinnslustigi	Veturinn 2024-25
4. Auglýsing tillögu	Vorið 2025
5. Úrvinnsla & staðfesting	Seinni hluti 2025

## 6.1. Fyrsti áfangi

### Undirbúningur og forsendugreining

- Undirbúningur: samið við ráðgjafa.
- Forsendugreiningar: ráðgjafar taka saman forsendur fyrir nýtt aðalskipulag. Forsendum er safnað saman í forsendu-skýrslu og með skýringarkortum. Forsendugreiningar eru nýttar sem innlegg í skipulagslýsingu. Forsenduskýrsla mun fylgja tillögu að nýju aðalskipulagi og uppfærð fyrir hvern áfanga.
- Helstu viðfangsefni og áhersluatriði fyrir endurskoðun aðalskipulags lögð fyrir skipulagsráð og síðan sveitarstjórn. Vísað áfram til umræðu í fastanefndum.

- Vinnufundur haldinn með skipulagsráði og sveitarstjórn þar sem dregin eru fram helstu styrkleikar, veikleikar, ógnanir og tækifæri (SVÓT greining) sveitarfélagsins.
- Ráðgjafar leggja fram skipulagslýsingu fyrir skipulagsráð sem rýnir hana fyrir auglýsingu.

## 6.2. Annar áfangi

### Skipulagslýsing og mótun framtíðarsýnar

- Kynning skipulagslýsingar og SVÓT greiningar á íbúafundi þar sem farið er yfir lýsinguna með áherslu á viðfangsefni og SVÓT greining unni áfram með fundargestum.
- Að loknum íbúafundi eru gögn uppfærð í samræmi við niðurstöðu íbúafundar. Síðan er leitað til umsagnaraðila og lögbundin kynning lýsingar fer fram.
- Í kjölfar íbúafundar og á kynningartíma lýsingar verður send vefkönnun til íbúa þar sem óskað er eftir frásögnum um upplifun íbúa – hvernig er að búa í Dalvíkurbyggð?
- Eftir kynningu á lýsingu er unnið áfram í stefnumótun og framtíðarsýn með skipulagsráði.
- Ráðið leggur svo fram tillögu að framtíðarsýn og markmiðum fyrir endurskoðun aðalskipulags, fyrir sveitarstjórn. Eftir umræðu í sveitarstjórn er tillögu að framtímarsýn vísað til umræðu í öllum ráðum sveitarfélagsins. Þetta yrði helsta gagnið til að leiðbeina og stýra tillögugerð.

## 6.3. Þriðji áfangi

### Tillaga á vinnslustigi

- Farið í sértækar greiningar á þéttbýlum og dreifbýlinu, ásamt því að skoða og stilla upp valkostum fyrir framtíðaruppbyggingu.
- Unnin verða fyrstu drög að skipulagsuppdráttum, dreifbýlis og þéttbýlis. Þá hefst vinna við umhverfismat aðalskipulagsins þar sem fjallað er nánar um þróun framtíðarsýnar og stefnu í samhengi við aðrar áætlanir og mögulegum valkostum eða útfærslum er stillt upp.
- Þegar komin eru góð drög að skipulagstillögu og valkostum eru þau kynnt sérstaklega fyrir íbúum, að lokinni afgreiðslu í skipulagsráði og sveitarstjórn.
- Gert er ráð fyrir þremur samráðsfundum með íbúum, tveir fundir fyrir þéttbýlin, einn fyrir íbúa Dalvíkur og annan fyrir íbúa Árskógssands og Hauganess, og þriðja fundinn þar sem litið er til skipulags í dreifbýlinu. Íbúar og aðrir hagsmunaaðilar sjá hér fyrstu útfærslur á stefnu aðalskipulags og geta enn haft áhrif á útkomuna. Farið er yfir **vinnslutillögu** og velt upp hvaða valkostum eða ólíkum útfærslum sé rétt að leggja fram í formlegu umsagnarferli.

- Að loknum fundum eru gögn uppfærð í samræmi við niðurstöðu íbúafunda. Hefst þá formlegt umsagnarferli og gögn birt á Skipulagsgátt.is. Frestur til athugasemda verður a.m.k. þrjár vikur. Áhersla verður lögð á að kynna breytingar sem verða á landnotkun og útfærslur á stefnu.

## 6.4. Fjórði áfangi

### Auglýsing tillögu

- Unnið úr umsögnum og mögulegar breytingar á gögnum bornar undir skipulagsráð og sveitarstjórn. Unnið áfram í tillögu.
- Þegar fullunnin tillaga er tilbúin til auglýsingar, fer hún til umfjöllunar í skipulagsráði og sveitarstjórn þar sem tillögunni er vísað til athugunar hjá Skipulagsstofnun. Stofnunin hefur 4 vikur til að bregðast við. Mögulega þarf að lagfæra gögnin fyrir auglýsingu.
- **AUGLÝSING TILLÖGU** og kynning á henni með að minnsta kosti 6 vikna athugasemdafresti.
- Gert er ráð fyrir tveimur íbúafundum þar sem farið er yfir gögnin og hver þróunin á þeim hefur verið frá síðustu fundum. Hægt verður að fá svör við spurningum og koma að athugasemdum bæði munnlega og skriflega. Tillagan verður einnig gerð aðgengileg á vef og opinberum stað ásamt því að auglýst verður í fjölmiðlum með dreifingu á bæði svæðisvísu og landsvísu. Tillagan send umsagnaraðilum, nágretta sveitarfélögum og Skipulagsstofnun. Athugasemdum sem berast við auglýsta tillögu verður svarað skriflega að lokinni umfjöllun í skipulagsnefnd og sveitarstjórn.

## 6.5. Fimmti áfangi

### Úrvinnsla og staðfesting

- Mögulega breytingar gerðar á skipulagsgögnum í kjölfar athugasemda, í samræmi við afgreiðslu í skipulagsráði og sveitarstjórn.
- Nýtt aðalskipulag er lagt fyrir skipulagsráð og sveitarstjórn til samþykktar.
- Svör þeirra sem gerðu athugasemd send og niðurstaðan auglýst.
- Samþykkt aðalskipulag sent Skipulagsstofnun til staðfestingar. Nýtt aðalskipulag tekur gildi þegar stofnunin auglýsir staðfestingu í B-deild Stjórnartíðinda.
- Staðfesting og endanleg gögn birt á Skipulagsgátt.is.



## 6.6. Umsagnaraðilar

Auk samráðs- og kynningarfunda með íbúum er þessi skipulagslýsing send á umsagnaraðila.

Umsagnaraðilar eru bæði opinberar stofnanir sem sinna lögbundnu hlutverki og aðrir hagsmunaaðilar, svo sem frjáls félagasamtök og aðliggjandi sveitarfélög

Hlutverk umsagnaraðila er að tryggja að rétt sé farið með mál og hagsmuni sem tengjast þeirra sérþekkingu eða verkefnum.

### 6.6.1. Aðilar á landsvísu

- Byggðastofnun
- Bændasamtök Íslands
- Ferðafélag Íslands
- Ferðafélagið Útivist
- Ferðamálastofa
- Fiskistofa
- Fjarskiptastofnun
- Forsætisráðuneytið
- Hafrannsóknastofnun
- Húsnæðis- og mannvirkjastofnun
- Innviðaráðuneytið
- ISAVIA
- Landgræðslan
- Landsnet
- Landsvirkjun
- Landvernd
- Matvælaráðuneytið
- Minjastofnun Íslands
- Náttúrufræðistofnun Íslands

- Orkustofnun
- Rarik
- Samband íslenskra sveitarfélaga
- Samgöngustofa
- Samtök atvinnulífsins
- Samtök fyrirtækja í ferðapjónustu
- Samtök iðnaðarins
- Samtök orku- og veitufyrirtækja
- Samtök útivistarfélaga - SAMÚT
- Skipulagsstofnun
- Skógræktin
- Umhverfis-, orku- og loftslagsráðuneytið
- Umhverfisstofnun
- Veðurstofa Íslands
- Vegagerðin

### 6.6.2. Aðilar á svæðisvísu

- Aðliggjandi sveitarfélög:
  - Akureyrarbær
  - Fjallabyggð
  - Hörgársveit
  - Skagafjörður
- Heilbrigðiseftirlit Norðurlands eystra
- Samtök sveitarfélaga á Norðurlandi eystra, SSNE
- Svæðisskipulagsnefnd

### 6.6.3. Aðilar í sveitarfélaginu

- Björgunarsveitin Dalvík
- Ferðafélag Svarfdæla
- Félag eldri borgara
- Golfklúbburinn Hamar
- Hestamannafélagið Hringur
- Lögreglan í Dalvík
- Nefndir sveitarfélagsins
- Skíðafélag Dalvíkur
- Skógræktarfélag Eyfirðinga
- Slökkvilið Dalvíkur
- Sundfélagið Rán
- Ungmennafélag Svarfdæla
- Ungmennafélagið Reynir
- Ungmennafélagið Þorsteinn Svörfuður
- Ungmennaráð
- veiðifélag Svarfaðardalsár